



HD KURSUS 2026

Præsentation af Dansk Kennel Klub, DKK og den nye hundevelfærds- lovgivning

Mikael Tranholm, dyrlæge, Ph.d.



**DKK blev grundlagt i 1897 og har
45 ansatte og godt 25.000
medlemmer**

**6.800 kennelmærker, hvoraf godt
halvdelen har jævnlige kuld**

**Medlem af FCI (Fédération
Cynologique Internationale)**



DKK's vedtægter §3 stk. 2e siger at DKK skal:

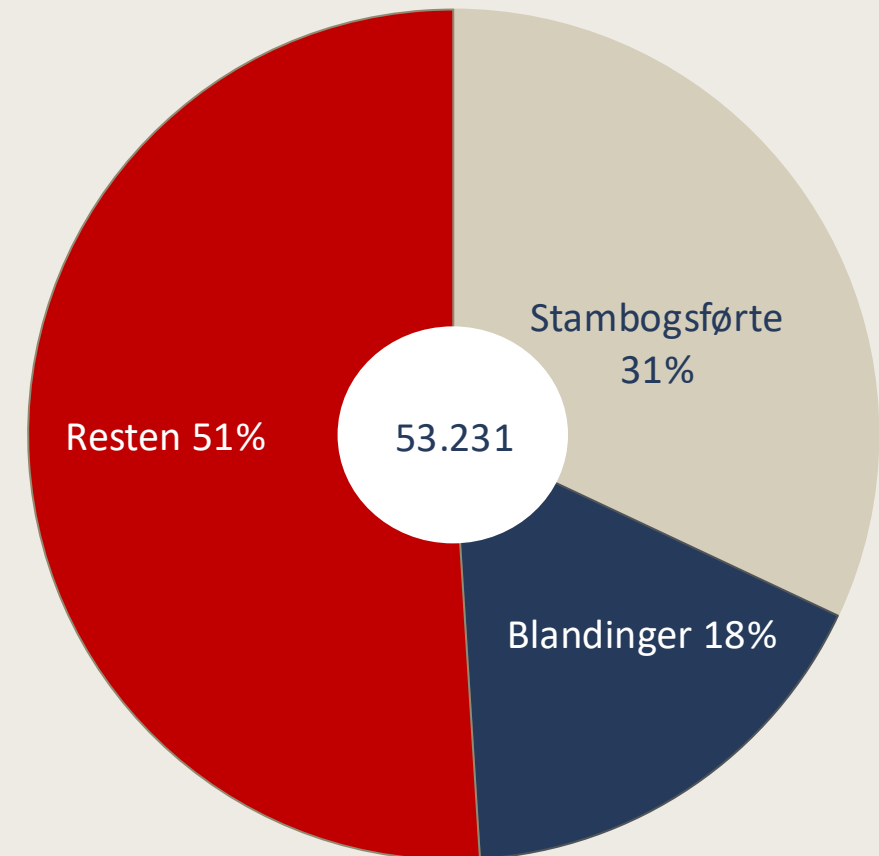
”virke for bekæmpelse af sygdomme og arvelige defekter hos hunde i samarbejde med veterinære myndigheder og anden ekspertise”

Dansk Hunderegister (DH)

- Lovpligtig mærkning siden 1993
- Godt 840.000 hunde i Danmark
 - 20% af alle danske husstande
- I 2025: 53.231 nye hunde i DH
 - DKK: 16.729 (31 %)
 - Blandinger: 9.750 (18 %)
 - Andre, angivet med race: 26.752 (51 %)



Hundepopulations-tal, Dansk Hunderegister 2025





Avlsprogrammer i DKK

- Udspringer af et ønske om at forbedre racen
- Aftales i samarbejde med specialklubberne
- Fastsætter nogle krav, der skal opfyldes for at godkende en hund til avl – **avlskrav** og **avlsanbefalinger**
- Godkendes endeligt af DKK's Sundhedsudvalg og DKK's bestyrelse

- HD var det første avlsprogram

Avlsprogram for HD – det er ikke så let...

- HD er en polygen og multifaktoriel lidelse
- Samlet effekt af arvelig disposition + miljøpåvirkninger afgør fænotypen (status på hofter A – E)
- Klinisk fænotype varierer på baggrund af race, vægt og kondition
- Avlsværdi og HD indeks
 - Oplysninger på slægtninge giver et bedre billede
 - Beregning af avlsværdi – Indeks
 - Kun muligt på racer med over 50 foto/år



Ny lovgivning om hundeavl



Baggrund – sundhed og politik

Holland forbyder avl af hunde med flade snuder



Ekstra Bladet [Køb Ekstra Bladet+](#)

Samfund 18. sep. 2023 [Gem artikel](#)

Hunde-chok: Jubler over forbud

Holland forbyder avl af hunde med flade snuder, og det vækker begejstring hos Dyrenes Beskyttelse, som efterlyser lignende regler i Danmark

Disse racer kan blive påvirket

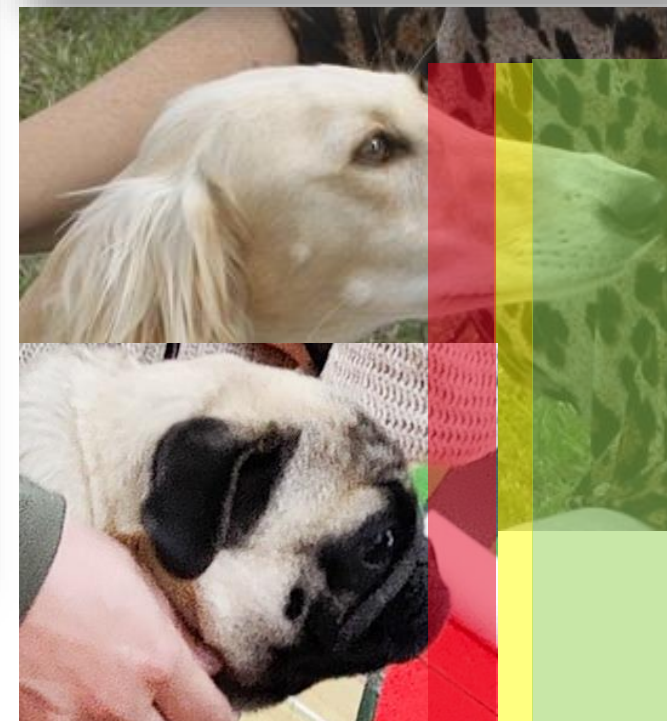
Et forbud mod avl af hunde med korte snuder kan blandt andre påvirke følgende racer:

- Mops
- Fransk bulldog
- Cavalier king charles spaniel
- Engelsk bulldog
- Chihuahua
- Pomeranian
- Shih Tzu

Kilde: Dyrenes Beskyttelse

Ekstra Bladet [Køb Ekstra Bladet+](#)

Det hollandske forbud tager udgangspunkt i en trafiklys-model, som du kan ser herunder. Hvis man vil avle på hunden, skal snudens længde være i kategorien orange eller grøn. For at ligge i den grønne zone, skal snuden udgøre cirka en tredjedel af hundens samlede hovedlængde.





Forbud mod avl af Cavalier King Charles Spaniel

- Højesteret i Norge har forbudt avl af Cavalier King Charles Spaniel
- Retssagen var anlagt af Norsk Dyreværnsforening mod NKK og konkrete opdrættere

**HØJESTERET I
NORGE STOPPER AVL
MED HUNDERACE:
AFGØRELSEN
UNDERSTREGER
BEHOVET FOR
LOVGIVNING I DANSK
AVL**



Højesteret i Norge har afgjort, at lavl af cavalier king charles spaniels er for syge



Dyrevelfærd: **varmt politisk emne**

- Bred politisk bevågenhed
- Bred folkelig opbakning

- Vigtigt emne for Dyreværnsforeninger
- Fokus hos DKK og specialklubber i mange år
 - Undersøgelser og sundhedskrav

politiken.dk

Kortsnude hunde har svært ved at ånde og sove, og det bør forbydes at avle og importere dem, lyder forslaget. Men EU-retten står i vejen for dansk forbud, siger fødevareminister Jacob Jensen (V).

»Det er jo sygeligt fra de menneskers side«: Pia Kjærsgaard vil forbyde hunde, der ikke kan få vejret

LARS DAHLAGER, Journalist

Det politiske udgangspunkt

Forslag om forbud mod udvalgte racer i Danmark:

- Forbud mod avl og import af Mops, Fransk Bulldog, Engelsk Bulldog og Cavalier King Charles Spaniel

Beslutningsforslaget blev forkastet

– men politisk enighed og krav om **AKTION**



FOLKETINGET

Folketingstidende
Tillæg A

Beslutningsforslag nr. B 47

Folketinget 2023-24

Fremsat den 10. november 2023 af Pia Kjærsgaard (DF), Alex Ahrendtsen (DF), Mikkel Bjørn (DF), Peter Kofod (MF), Morten Messerschmidt (DF), Mette Thiesen (DF) og Nick Zimmermann (DF)

Forslag til folketingsbeslutning

om et forbud mod avl, import m.v. af fladsnudede hunde og hunde med unaturligt små kranier

Folketinget pålægger regeringen inden udgangen af indeværende folketingsår at fremsætte et lovforslag, der forbyder avl og import samt køb og salg af fladsnudede hunde og hunde med unaturligt små kranier. Lovforslaget skal også

forbyde avl på oprindelig fladsnudede hunde, som er blevet kirurgisk modificerede, for at sikre, at der ikke avles videre på genetiske deformiteter.



Den nye bekendtgørelse:

BEK nr. 607 af 26/05/2025 (Gældende)

Bekendtgørelse om dyrevelfærdsmæssige mindstekrav til hold af hunde

DEN NYE LOVGIVNING:

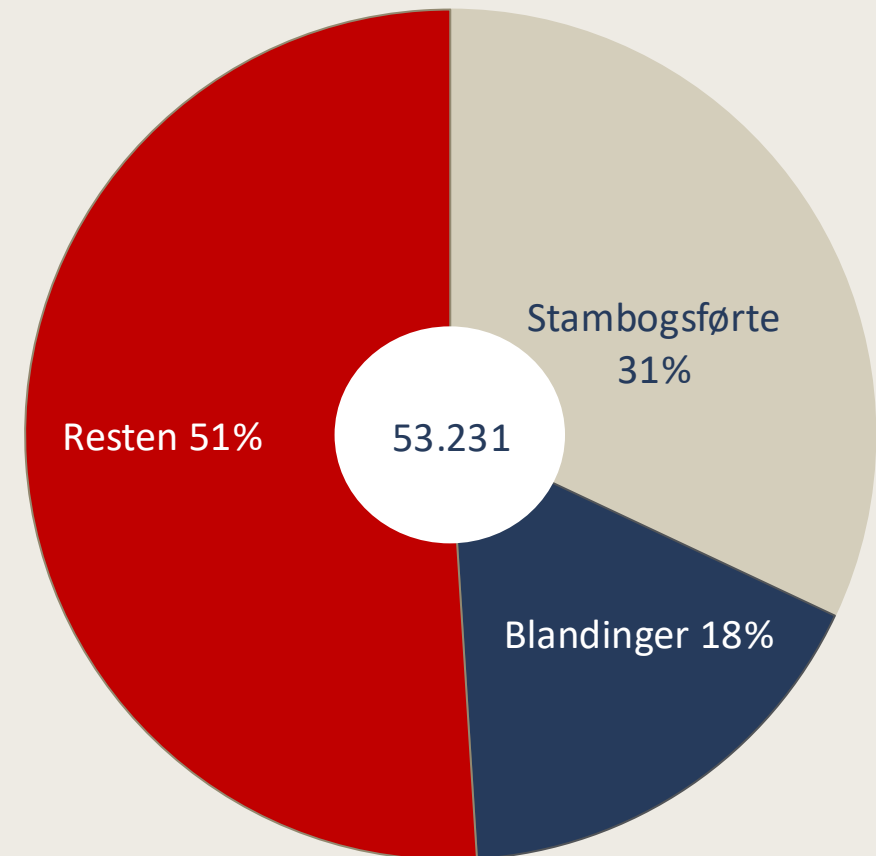
- Alle hunde i Danmark er omfattet – ikke kun hunde med stamtavle
- En velfærdsdel for hunde-avl
 - Indavlsgrænser, alderskrav til avlshunde, antal kuld
- Sundhedsundersøgelser og krav i stedet for forbud

Dansk Hunderegister (DH)

- Lovpligtig mærkning siden 1993
- Godt 840.000 hunde i Danmark
 - 20% af alle danske husstande
- I 2025: 53.231 nye hunde i DH
 - DKK: 16.729 (31 %)
 - Blandinger: 9.750 (18 %)
 - Andre, angivet med race: 26.752 (51 %)



Hundepopulations-tal, Dansk Hunderegister 2025





HUNDEVELFÆRD



Forbud mod indavl af hunde § 16.

- Det er forbudt at parre hunde, der har en relation til hinanden som forældredyr og afkom, søskende, halvsøskende, eller som bedsteforældredyr og deres børnebørn.

Generelle bestemmelser om brug af avlstæver § 17.

En tæve må tidligst parres første gang:

- Når tæven er mindst 18 måneder gammel, hvis tæven tilhører en lille eller mellemstor race, hvor racen har en typisk vægt på op til ca. 20 kg.
- Når tæven er mindst 24 måneder gammel, hvis tæven tilhører en stor race eller en meget stor race, hvor racen har en typisk vægt fra ca. 20 kg. og derover.

Der er udfærdiget liste over alle FCI racer, hvor størrelse (Lille, Stor, Gigant) er defineret

Tilgængelig på [DDD](#), [DKK](#) og [FVST's hjemmeside](#)

Generelle bestemmelser om brug af avlstæver § 17.



Antal kuld

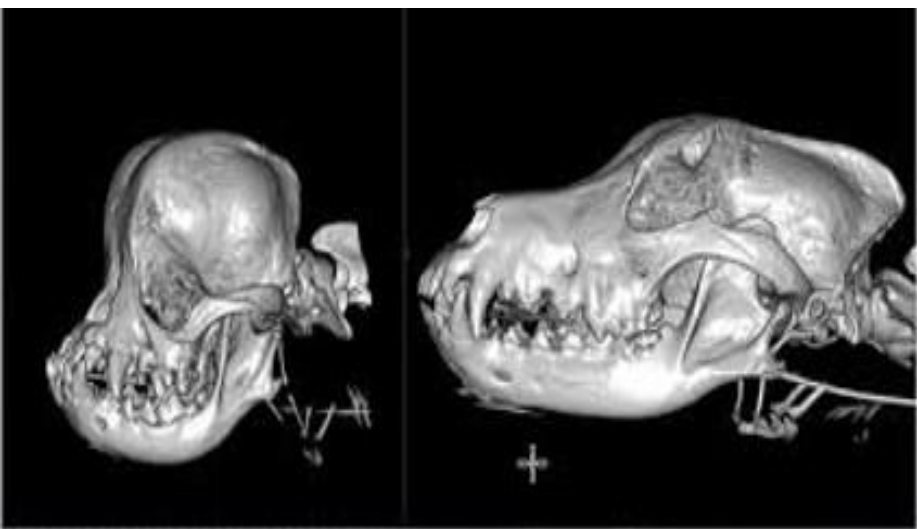
- *Stk. 2.* En tæve må højst føde fem kuld i sin levetid.
- *Stk. 3.* En tæve må højst føde tre kuld hvalpe indenfor en periode på 2 år.
- *Stk. 4.* Når en tæve har fået to kuld hvalpe inden for 12 måneder, herunder eventuelle dødfødte kuld, skal der være en restitutionsperiode på mindst et år, før tæven parres på ny.

Parring og fødsel

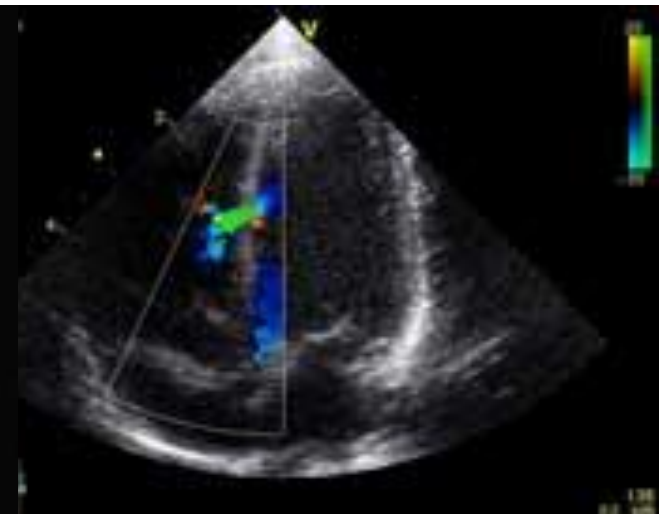
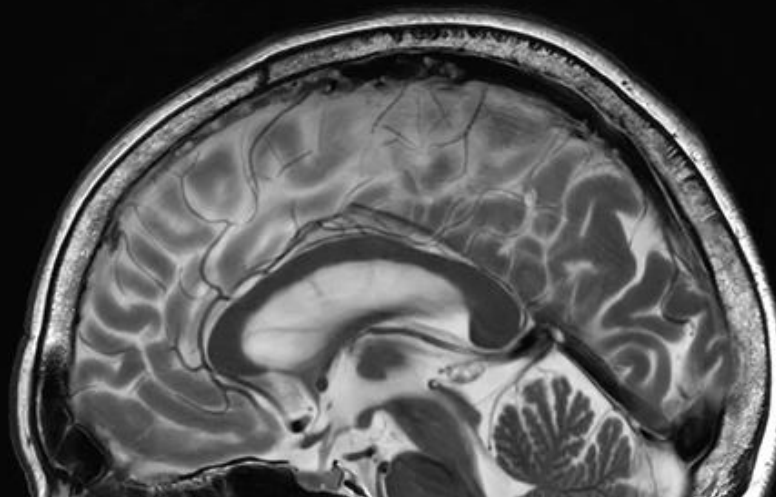
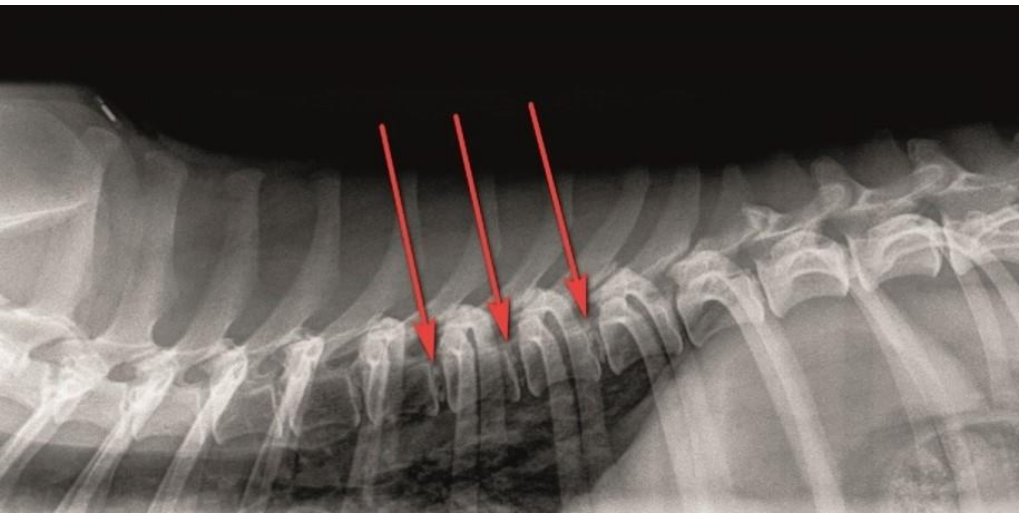
- *Stk. 5.* Når en tæve har fået kejsersnit, skal der være en restitutionsperiode på mindst 12 måneder, før næste kuld fødes.
- *Stk. 6.* En tæve, der har fået to kejsersnit, må ikke længere indgå i avl.

Aldersgrænser og hviletid

- *Stk. 7.* En tæve, der er over 8 år gammel, må kun benyttes i avl, hvis en dyrlæge attesterer, at dette er forsvarligt i forhold til tævens velfærd og sundhed. Attesten har en gyldighed på 6 måneder. Hundens besidder skal opbevare attesten, så længe hunden anvendes i avlen, og skal efter anmodning forevises for Fødevarestyrelsen.



SUNDHEDSDELEN



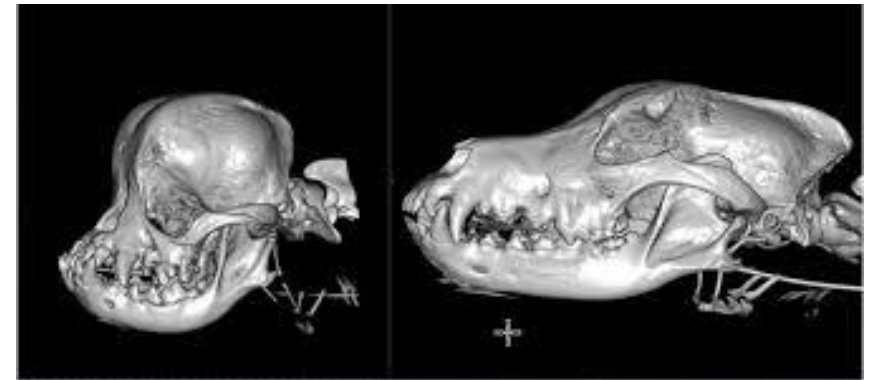
BOAS-graduering § 18.

En BOAS test er en funktionstest, der undersøger om en kortnæset hund får vejrtrækningsproblemer ved moderat motions belastning

- a) Grad 0: Hunden er klinisk upåvirket og har ingen symptomer fra luftvejene.
 - d) Grad 3: Hunden er klinisk påvirket, har alvorlige symptomer på BOAS fra luftvejene og bør undersøges grundigt med henblik på behandling.
- 4) Hunde, der ved BOAS-gradueringen vurderes til grad 2 eller grad 3, må ikke indgå i avl.



BOAS for Fransk og Engelsk Bulldog samt Mops



Undersøgelse for hofteledsdysplasi (HD) og albueledsdysplasi (AD) § 19.



En række racer skal inden de indgår i avl undersøges og have status på hofteledsdysplasi (HD) og albuedysplasi (AD)

Liste over racer med lovkrav er tilgængelig på DKKs, Dyrlægeforeningens og FVST's hjemmeside

Stk. 2. Bestemmelsen i stk. 1 finder ligeledes anvendelse på krydsninger, hvori en eller flere af de racer, der er nævnt i bilag 2, afsnit 1 og 2, indgår med tilsammen 50 procent eller derover.

HD og AD



Undersøgelse for hofteledsdysplasi (HD) og albueledsdysplasi (AD) § 19.



3) På baggrund af røntgenundersøgelsen tildeles hunden en HD-status som følger:

- a) A og B: HD-fri.
- b) C: Mild HD.
- c) D: Moderat HD.
- d) E: Svær HD.

4) Hunde, der på baggrund af røntgenundersøgelsen vurderes til HD-status C, må kun indgå i avlen, hvis de parres med hunde med en HD-status A.

5) Hunde, der på baggrund af røntgenundersøgelsen vurderes til HD-status D eller E, må ikke indgå i avl.

HD





Undersøgelse for hofteledsdysplasi (HD) og albueledsdysplasi (AD) § 19.

AD

6) Undersøges hunden også for AD tildes hunden på baggrund af røntgenundersøgelsen en AD-status fra 0 til 3.

Ved status 0 er albueledet fri - status 3 er den dårligste.

7) Hunde, der på baggrund af røntgenundersøgelsen vurderes til grad 2 eller 3, må ikke indgå i avl.





Min profil

Navn Mikael Tranholm
E-mail mitr@dkk.dk ([ændre](#))

Velkommen til din "Min side" hos Dansk Kennel Klub!
Dit personlige "arkiv" på Hundeweb. Her finder du kvitteringer for tilmeldinger, rekvisitioner, aktiviteter osv. [Læs mere](#)

Som medlem af DKK kan du se oplysninger om dine hunde, registrere hvalpe, benytte databasen mm. Adgangen til disse services får du ved at tilknyttet dit medlemsnummer under "Min profil"

DKK medlemskab

[Bliv medlem af DKK](#)

Min side

- ↪ Min profil
- ↪ Ændre E-mail
- ↪ Ændre password
- ↪ Opdrætter profil
- ↪ Mails
- ↪ BLADET HUNDEN
- ↪ Hundedatabasen ([Gamle](#))
- ↪ Hundedatabasen
- ↪ Update

Medlemskab

Hunde

Tilmeldinger

Kuld & Opdræt

Ejerskifte af hund

Rekvisitioner

Championat/Titler/WCC

Hundedatabasen

Update



Optagelse af HD/AD/OCD billeder:

- HD kursus giver "autorisation" til at tage og indsende røntgenbilleder

Bedømmelse af røntgenbilleder:

- Ekspertter på KU-Sund, der evaluerer og scorer
- Bestilles via rekvisition på DKKs hundeweb

HD DKK 2025	Antal	%
A	1402	51,7
B	648	23,9
C	477	17,6
D	145	5,3
E	40	1,5
Total	2712	

Bestilles via rekvisition på DKKs hundeweb



DKK.DK mitr@dkk.dk LOG UD INDKØBSVOGN

FORSIDE BLIV MEDLEM MIN SIDE Udstilling AKTIVITETER TRÆNING KURSER SIRIUS REKVISITIONER

Beskrivelse	Status	Købt dato
Køb HD, AD, OCD		
Køb Sundhedsrekvisition		

Min side
Medlemskab
Hunde
Tilmeldinger
Kuld & Opdræt
Ejerskifte af hund
Rekvisitioner
Køb HD, AD, OCD
Køb Sundhedsrekvisition
Championat/Titler/WCC
Hundedatabasen
Update

DKK.DK DU LOGGET IND SOM mitr@dkk.dk LOG UD INDKØBSVOGN

FORSIDE BLIV MEDLEM MIN SIDE Udstilling AKTIVITETER TRÆNING KURSER SIRIUS REKVISITIONER

Indkøbsvogn indeholder 0 Rekvisitioner

Bestil HD, AD, OCD rekvisition

Ønsket fotograferings dato
dd.mm.åååå

Hundens reg.nr. **Søg**

Søg efter kuld ved mor eller fars regnr.
 Søg

Rekvisition til hund som er indsendt til registrering i DKK
Rekvisition til ukendt hund kan købes til importhunde, som er indsendt til DKK, men endnu ikke færdigregistreret.
OBS - Sundhedsresultater behandles først når hunden har fået sit DKK-registreringsnummer
Bestil rekvisition til ukendt hund

(Rekvisitioner til ukendte hunde kan ikke købes med medlemsrabat og for HD/AD/OCD bedømmelser gælder det, at billederne ikke vil kunne blive bedømt eller resultatet registreret før hunden er oprettet i DKK's database)

Min side
Medlemskab
Hunde
Bestil rekvisition til hund(e)
Nyt ejerskifte
Championat
Championat ansejninger
Titel bestillinger
WCC bestillinger
Vinder titel diplom bestillinger
Tilmeldinger
Kuld & Opdræt
Ejerskifte af hund
Rekvisitioner
Championat/Titler/WCC
Hundedatabasen
Update

Undersøgelse af gravhunde for Intervertebral Disc Disease (IVDD) § 20.



Ryg-røntgen undersøger forkalkninger mellem ryghvirvler – som hænger sammen med risiko for at udvikle discusprolaps.

3) På baggrund af røntgenundersøgelsen tildeles hunden en IVDD-status som følger:

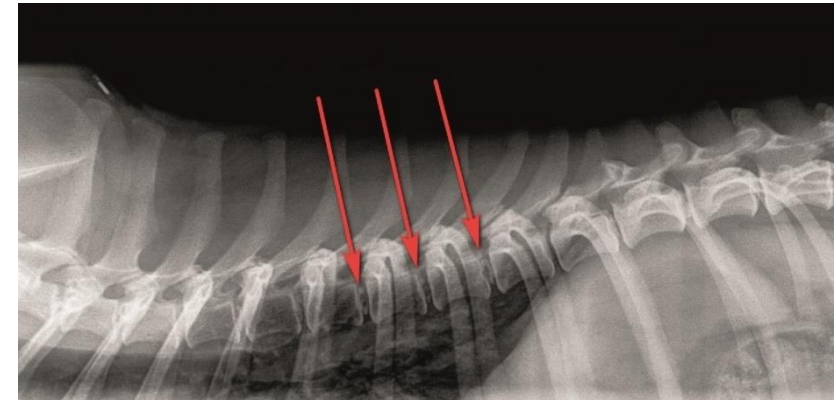
a) Fri: 0 forkalkninger.

d) Svær: 5 eller flere forkalkninger.

4) Hunde, der på baggrund af røntgenundersøgelsen vurderes til status "svær", må ikke indgå i avl.

5) Hunde, der er omfattet af punkt 4, må dog i løbet af hundens levetid parres én gang, hvis parringen sker med en hund, der er vurderet til status "fri" (0) eller "let" (1-2).

Rygfotografering Gravhunde (alle varianter)





Undersøgelse af cavalier king charles spaniels for syringomyeli og myxomatøs mitralklapsygdom (MMVD) § 21.

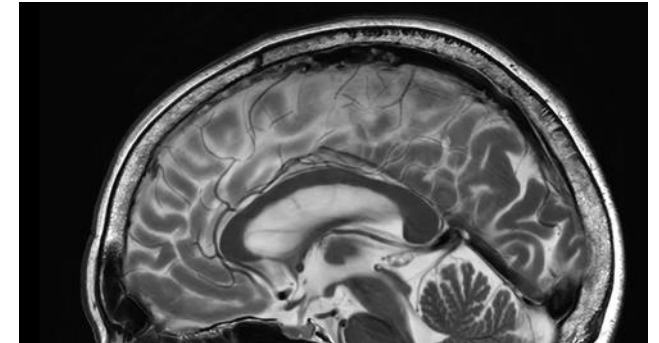
Populært sagt – hunde med unaturligt små kranier skal scannes inden de må indgå i avl (MR scanning).

6) Hunde, der har følgende status, må ikke indgå i avl:

- a) Status 1c.
- b) Status 2a.
- c) Status 2b.
- d) Status 2c.

Bestemmelsen i stk. 1 finder ligeledes anvendelse på krydsninger, hvori racen cavalier king charles spaniel indgår med 50 procent eller derover.

Scanning for SM Cavalier King Charles Spaniel



Undersøgelse af cavalier king charles spaniels for syringomyeli og myxomatøs mitralklapsygdom (MMVD)§ 21.



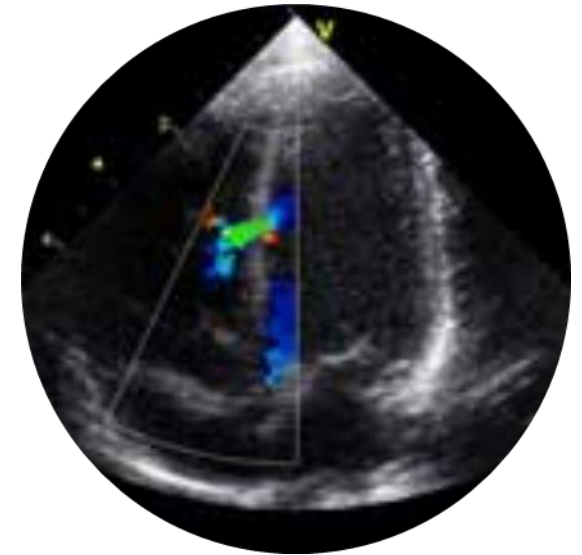
Hundene skal hjerte-undersøges ved en kombination af auskultation for mislyd og ultralydsscanning inden de må indgå i avl.

12) Følgende hunde må ikke indgå i avl:

- a) Hunde, der har en mislydsgrad på 0 eller 1, og som samtidig har en prolapsgrad på 3.
- b) Hunde, der har en mislydsgrad på 2, og som samtidig har en prolapsgrad på 2 eller derover.
- c) Hunde, der har en mislydsgrad på 3 eller derover, og hunde, der har en prolapsgrad på 3.

Bestemmelsen i stk. 1 finder ligeledes anvendelse på krydsninger, hvori racen cavalier king charles spaniel indgår med 50 procent eller derover.

Hjerte- scanning Cavalier King Charles Spaniel



HVAD MED RACEHUNDENE UDEN STAMTAVLE



- Racehunde uden stamtavle er omfattet af samme lovgivning som racehundene med stamtavle
- Alle sundhedsundersøgelser for racehundene uden stamtavle kan bestilles på www.hundeopdræt.dk eller www.hundeopdraet.dk
- Sikrer kvaliteten af undersøgelserne der er omfattet af lovgivningen

Hjem [FAQ](#) [Lovgivning](#)  **Hundeopdræt.dk** [Køb registrering](#) →

Fra d. 1. juli 2025 er det blevet lovpligtigt at sundhedsundersøge nogle hunde inden de kan indgå i avl.

Reglerne skal sikre, at hunde i Danmark kun indgår i avl, hvis de er sunde og behandles ordentligt. Reglerne gælder for alle hunde, der parres, insemineres eller tappes for sæd til inseminering i Danmark. Det er hundeejeren eller den, som har hunden i sin varetægt (besidderen), som er ansvarlig for at overholde reglerne.

På hundeopdræt.dk kan du bestille, betale for og registrere din hunds lovpligtige sundhedsundersøgelser. På den måde har du alt samlet et sted.

Hvis du er i tvivl om hvilke undersøgelser din hund skal gennemgå inden den kan bruges i avl, kan du se mere på [Fødevarestyrelsens hjemmeside](#).

1. Opret en gratis profil

For at bruge hundeopdræt.dk skal du oprette en gratis profil. Når du har oprettet din profil modtager du en besked, hvor du skal bekræfte din e-mailadresse så vi kan sikre os, at du har tastet den rigtige adresse ind. På din profil kan du altid gå tilbage og se din hunds resultat.

OPRET PROFIL



Vejen frem – sanktioner ?



- Bødestraf
- Håndhæves af politi
- Dyrlæger har IKKE anmeldepligt...
men oplysningspligt !
- DKKs opdrættere vil på nogen
områder have strengere krav end
lovgivningen
- Vil medføre øget fokus og krav fra
købere – til fordel for hundene!

SUND AVL GRUPPEN:

Et unikt samarbejde



Informations kampagne

- Fødevarestyrelsen: Budget til info kampagne – 30.000kr
- DKK har fået meget flot bevilling fra tre forskellige fonde til stor informations kampagne om den nye hunde-velfærds lovgivning
- Går i luften til oktober
- Tæt samarbejde med Sund avl gruppen



Se mere på DKK's hjemmeside

Fanen "Rådgivning – Sundhed og sygdom"

**Fanen "Rådgivning – Er du dyrlæge?"
Information til dyrlæger, adgang til
Hundeweb og Dyrlægeportalen**

mitr@dkk.dk